

# AIT

**3.2024  
WOHNEN  
LIVING**



**ALEXANDER FEHRE · BUCHNER BRÜNDLER  
MARTIN PELAEZ · BUREAU · REM KOOLHAAS  
RAUM + INHALT · SHUHEI GOTO · FÖRSTBERG  
LING · LACROIX CHESSEX · BUEROHAUSER  
DEMO WORKING GROUP · ELISABETH MÜLLER**

WÄDENSWIL



Seite 104  
**WOHNSIEDLUNG RÜTIBODEN  
IN WÄDENSWIL**

Buchner Brändler Architekten, CH-Basel

– Andreas Brändler, Daniel Buchner –

**MADRID**



Seite 078  
**APARTMENT NEDU  
IN MADRID**

Martin Peláez, ES-Madrid

– Francisco Peláez, Ainhoa Martín –

Seite 100  
**EINFAMILIENHAUS  
IN VÉSENAZ**

Lacroix Chessex, CH-Genf

Hiéronyme Lacroix, Simon Chessex –



**VÉSENAZ**

**GENÈVE**

Seite 086  
**MAISON MOLAIRE  
IN GENÈVE**

Bureau, CH-Genf

Daniel Zamarbide, Carine Pimenta,

Galliane Zamarbide –



Seite 090  
**HAUS A  
BEI REUTLINGEN**

Studio Alexander Falke, Stuttgart

Alexander Falke –



**IWATA**

Seite 068  
**APARTMENT BLUE HOUSE  
IN IWATA**

Shuhei Goto Architects, JP-Iwata

Shuhei Goto –



**BERLIN**

Seite 094  
**SCHWARZES HAUS  
IN BERLIN**

Bürohaus, Altensteig/Berlin

Hannes Ehrmingier, Natalie Ziesemer,

Ulrich Fischer –



Seite 076  
**FÜNF AUF 100 RAUMSPARKONZEPT  
IN BERLIN**

Elisabeth Müller InnenArchitektur, Berlin

– Elisabeth Müller –



Seite 096  
**HAUS AM SEE  
IN ZELL AM SEE**

Rem Koolhaas, NL-Rotterdam

Rem Koolhaas –



**KÖLN**

Seite 082  
**IDK FAMILY APARTMENT  
IN KÖLN**

Demo Working Group, Köln

Matthias Hoffmann, Tim Parnis,

Thorsten Pofahl –



MALMÖ

Seite 106  
**TWELVE HOUSES  
IN MALMÖ**

Förstberg Ling, SE-Malmö

– Björn Förstberg, Mikael Ling –



ZELL AM SEE

REUTLINGEN

KÖLN

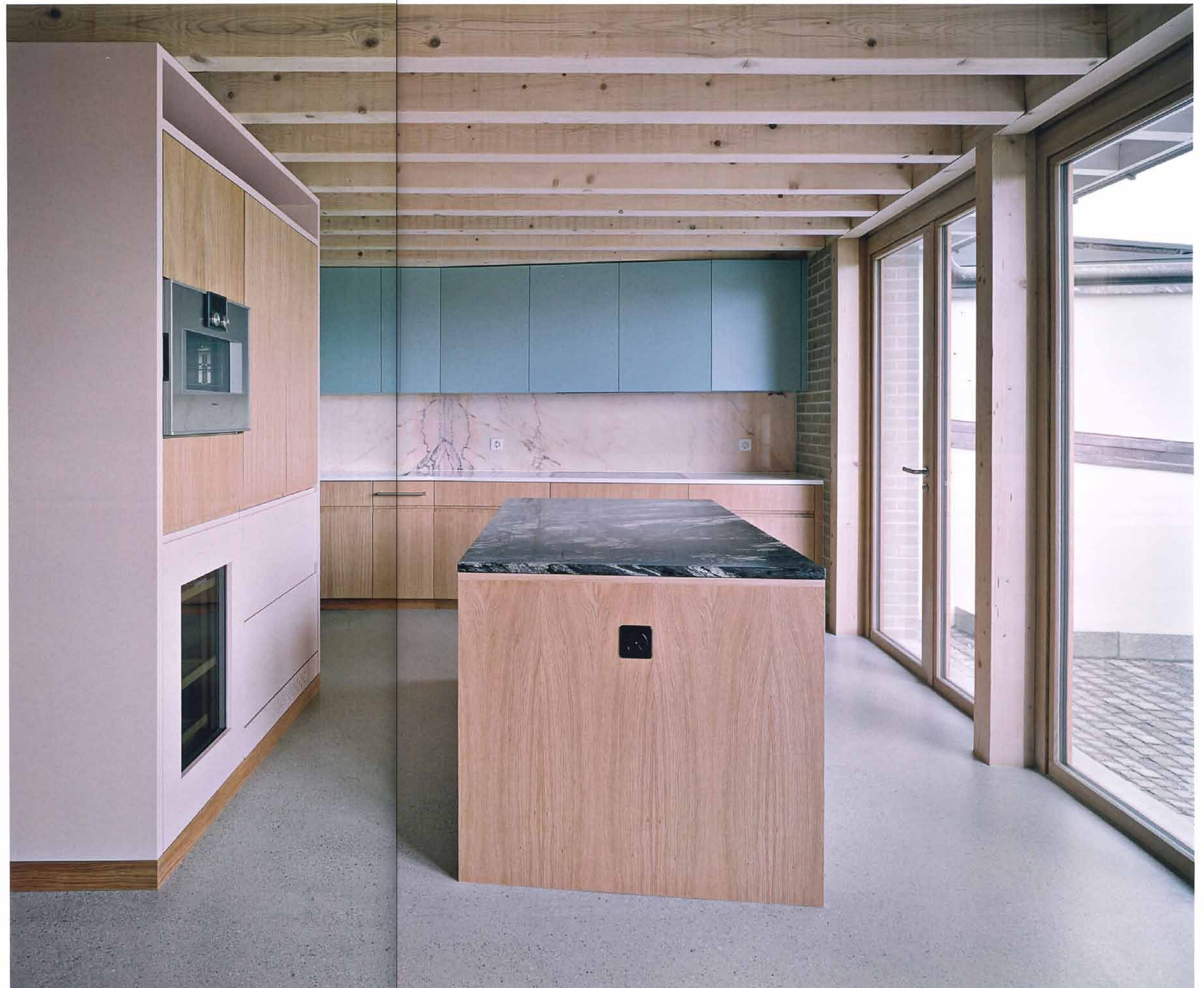
## EINFAMILIENHAUS IN VÉSENAZ

Entwurf · Design Lacroix Chessex, CH-Genf

**Den Bestand aktivieren und ihn zukunftsfähig machen – das haben Lacroix Chessex Architekten in behutsamer, aber doch kraftvoller Weise getan. Straßenseitig wahrt das Haus seine ortstypische Charakteristik, die gartenseitige zweigeschossige Erweiterung holt – mit Blick auf den Genfer See – Weite in die Tiefe des Raumes. Entstanden ist ein warmer, lichter Rückzugsort mit doppeltem Charaktergesicht.**

von · by Daniela Keck, Stuttgart

**G**elegen in Vézenaz, einem Dorf der Gemeinde Collonge-Bellerive, steht das Wohnhaus nur wenige Minuten vom Zentrum von Genf entfernt. Das streifenförmige Grundstück ist typisch für Parzellen in der Gegend und zirka 60 Meter lang und acht Meter breit. Das von Südosten nach Nordwesten mit beachtlichen acht Metern abfallende Grundstück bietet vom höchsten Punkt aus freie Sicht auf den See und die dicht bewaldeten Hänge des Juraebirges. Die straßenseitige Fassade ist Teil eines vielfältigen, historisch gewachsenen Straßenzuges, dicht schmiegen sich die beiden so unterschiedlichen Nachbargebäude an, und doch scheint das Haus in der Route de la Capite 159 ganz autark zu sein. Mit der zweigeschossigen gartenseitigen Erweiterung gewinnt das Haus nicht nur Wohnfläche, sondern auch an lichter Eleganz in zarten Tönen. Ehemals recht disparat und unschön verbaut, wird das Gartengesicht des Hauses einer Schönheitsoperation unterzogen und verwandelt sich mit dem Anbau in eine nun strahlende und offenfreundliche Persönlichkeit. Im mit feinen Maßnahmen sanierten dreigeschossigen Bestandsgebäude bleibt dagegen die Reife und Charakteristik des baulichen Ursprungs weiterhin spürbar. Alt und Neu verbinden sich dabei selbstverständlich, es gibt keinen räumlichen Bruch, keine Künstlichkeit, auch wenn die Schwelle in die neue Welt wahrnehmbar bleibt. Der Raum und seine Elemente begleiten und führen seine Bewohner dabei immer auf kontinuierliche Weise. Im Erdgeschoss läuft die Holzbalkendecke von Alt nach Neu durch, die eine Stufe an der Fuge allerdings erinnert weiterhin an die Nahtstelle. Materialien und Farben sind homogen durch das Haus gelegt, Spezifischem wie der Faltkonstruktion des bestehenden Daches wird in der Renovierung große handwerkliche Aufmerksamkeit geschenkt. Mit dieser spürbar wertschätzenden Haltung gegenüber dem Bestand und seinen innewohnenden Geschichten sind Lacroix Chessex Architekten zwar glücklicherweise nicht mehr allein auf weiter Flur, dennoch kann nicht genügend darauf hingewiesen werden, dass die Frage, wie der europaweit fehlende Wohnraum klimaschonend geschaffen werden kann, nur mit der Aktivierung des Bestands beantwortet werden kann.



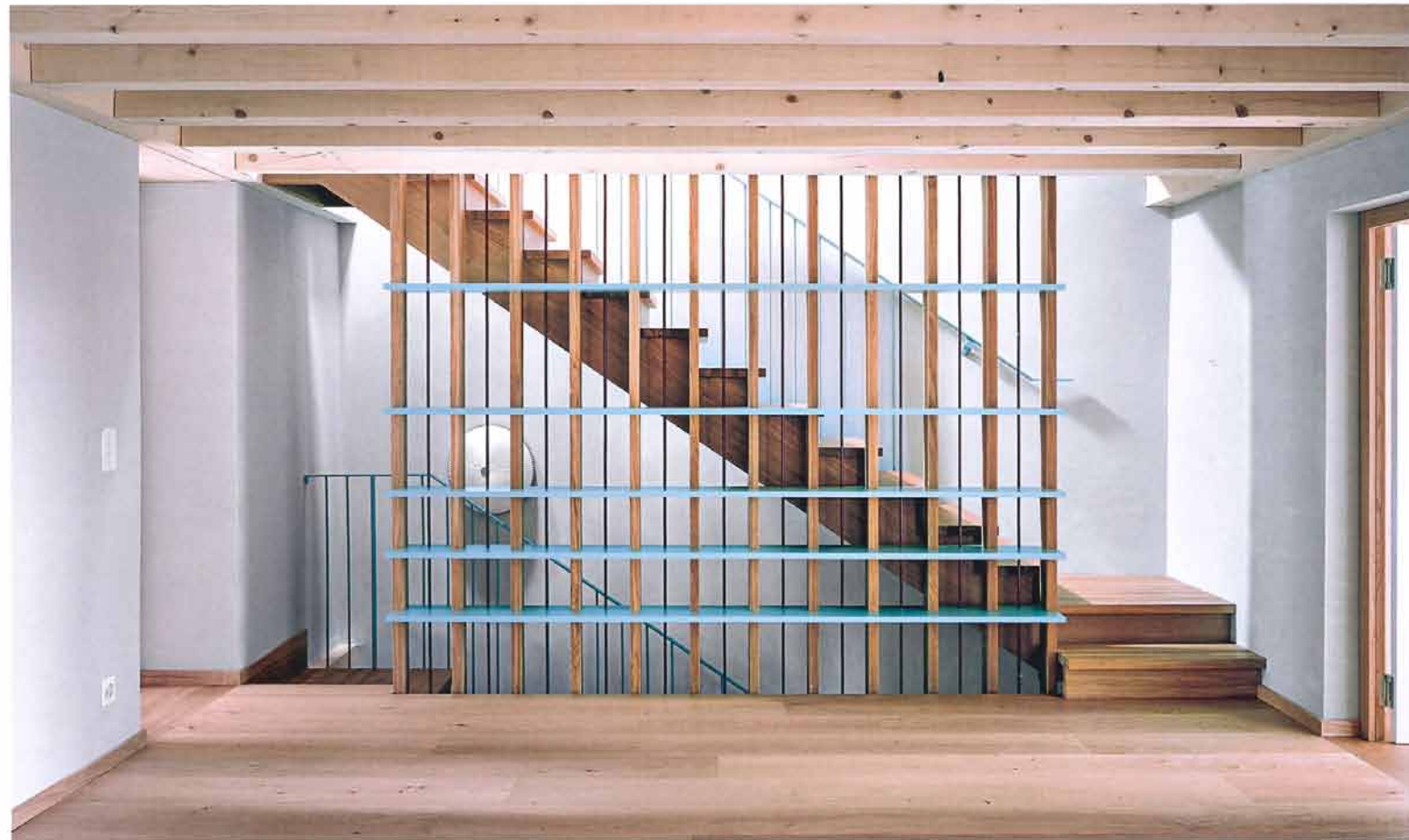


Der Kamin interpretiert und wiederholt die Elemente des Faltdaches. • The fireplace repeats the folding roof.



Wie eine schützende Baumkrone wirkt die Dachkonstruktion. • The roof construction looks like a protective tree-top.

Struktur und Farbigkeit der einzelnen Raumelemente schaffen ein wohlige, harmonische Wohnwelt, die Alt und Neu verbindet. • Structure and colours create a cosy, harmonious living environment that combines old and new.



Entwurf • Design Lacroix Chessex, CH-Genf  
 Bauherr • Client Privat  
 Standort • Location CH-Vésenaz  
 Nutzfläche • Floor space 362 m<sup>2</sup>  
 Fotos • Photos Olivier di Giambattista, CH-Genf  
 Mehr Infos auf Seite • More info on page 134

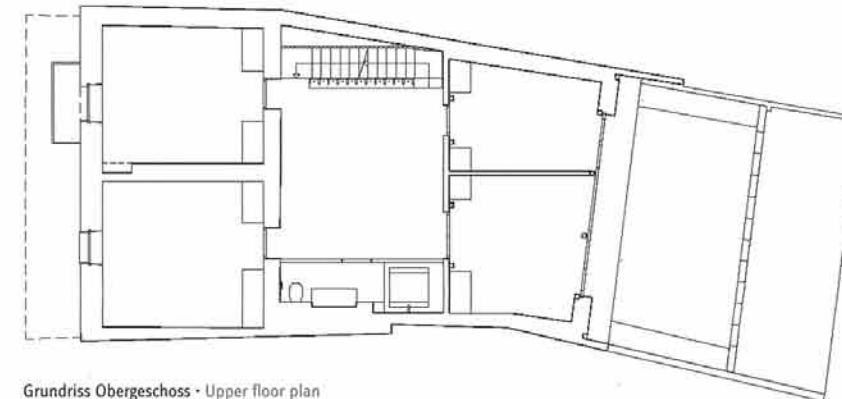


## SINGLE-FAMILY HOUSE IN VÉSENAZ

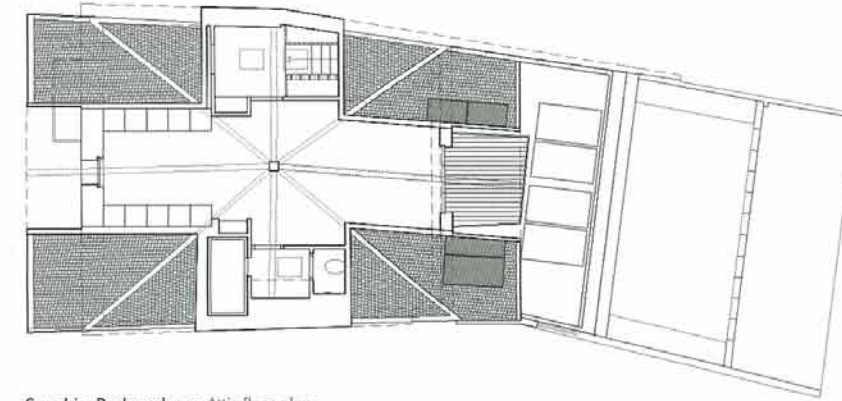
Activating the existing building and making it fit for the future - this is what Lacroix Chessex architects did with caution and power. On the street side, the house retains its local character, while the two-storey extension on the garden side - with a view of Lake Geneva - brings width into the depths of the space. The result is a warm, light-filled retreat with a dual character.



Grundriss Erdgeschoss • Ground floor plan



Grundriss Obergeschoss • Upper floor plan



Grundriss Dachgeschoss • Attic floor plan

Situated in Vésenaz, a village in the municipality of Collonge-Bellerive, the house is just a few minutes from the centre of Geneva. The strip-shaped plot is typical of plots in the area, has a surface area of 464 square metres and measures 60 metres in length and eight metres in width. The plot, which slopes down a considerable eight metres from south-east to north-west, offers an unobstructed view of the lake and the densely wooded slopes of the Jura mountains from the highest point. The street-side façade is part of a diverse, historically evolved street, the two very different neighbouring buildings nestle close together and yet the house at 159 Route de la Capite appears to be completely self-sufficient. With the two-storey extension on the garden side, the house not only gains living space, but also light elegance in delicate tones. Formerly rather disparate and unattractive, the garden face of the house has undergone cosmetic surgery and the extension has transformed it into a radiant and openly friendly personality. In the existing three-storey building, on the other hand, which has been refurbished with subtle measures, the maturity and characteristics of its structural origins remain perceptible. The old and the new combine naturally, there is no spatial disruption, no artificiality, even if the threshold to the new world remains perceptible. The space and its elements always accompany and guide its inhabitants in a continuous manner. On the ground floor, the wooden-beam ceiling runs from old to new, but the one step that exists at the joint continues to be a noticeable reminder of the juncture. Materials and colours are used homogeneously throughout the house, while specific features such as the folding construction of the existing roof are proof that attention was paid to craftsmanship in the course of the renovation. Although Lacroix Chessex architects are fortunately no longer alone in this noticeably appreciative attitude towards the existing building and its inherent stories, it cannot be emphasized sufficiently that the question of how living space, which is badly lacking throughout Europe, can be created in a climate-friendly way can only be answered by activating an already existing building.